



กรมควบคุมโรค
กองบริหารทรัพยากรบุคคล

หลักเกณฑ์ วิธีการและเงื่อนไขการย้าย การโอน หรือการเลื่อนข้าราชการพลเรือนสามัญ ประเภทวิชาการ ระดับเชี่ยวชาญลงมา



กลุ่มคัดเลือก ประเมินและแต่งตั้ง กองบริหารทรัพยากรบุคคล



0 2590 3048 , 3046



<https://ddc.moph.go.th/dhrm/>>>กลุ่มคัดเลือก ประเมินและแต่งตั้ง

ความเป็นมา



กรมควบคุมโรค
กองบริหารทรัพยากรบุคคล

กฎ ก.พ. ว่าด้วยการย้าย การโอน หรือการเลื่อน
ประเภททั่วไป วิชาการ และอำนาจการ พ.ศ. 2564

บททั่วไป : คำนิยาม / หลักการแต่งตั้ง

หมวด 1 การย้าย

หมวด 2 การโอน
การยับยั้งการโอน

หมวด 3 การเลื่อน

หมวด 4 การดำเนินการ
เพื่อย้าย โอน หรือเลื่อน

ประกาศพระราชกิจจานุ 4 มีนาคม 2564
มีผลบังคับใช้ 1 กันยายน 2564

หลักเกณฑ์ วิธีการ และเงื่อนไข
การย้าย การโอน หรือการเลื่อน

ประเภททั่วไป

(นร1006/ว 13 ลว.11 ส.ค. 64)

ประเภทวิชาการ

(นร1006/ว 14 ลว.11 ส.ค. 64
ยกเลิกโดย นร1006/ว 5 ลว 22 มี.ค. 67)

ประเภทอำนาจการ

(นร1006/ว 15 ลว.11 ส.ค. 64
ยกเลิกโดย นร1006/ว 3 ลว.22 ก.พ. 67)

ความเป็นมา

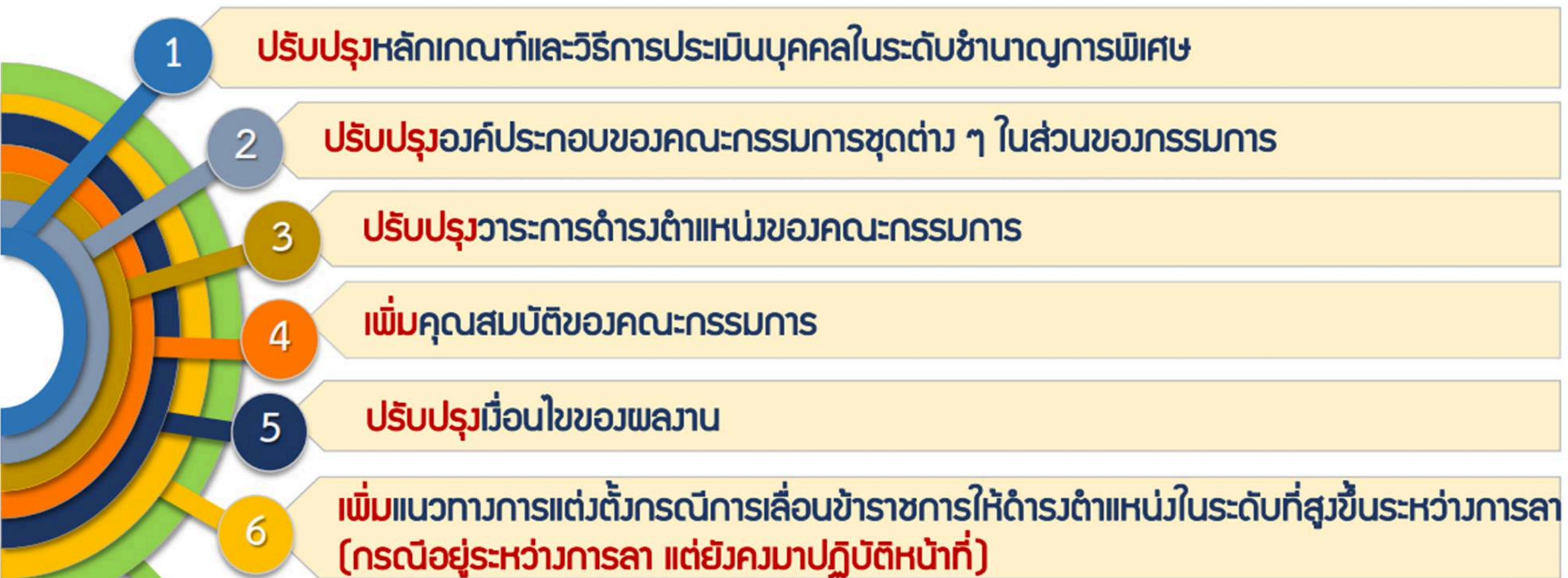
หนังสือสำนักงาน ก.พ. ที่ นร 1006/ว 5 ลงวันที่ 22 มีนาคม 2567 ยกเลิก หลักเกณฑ์ วิธีการ และเงื่อนไขการย้าย การโอนหรือการเลื่อนข้าราชการพลเรือนสามัญเพื่อแต่งตั้งให้ดำรงตำแหน่งประเภทวิชาการ ดังนี้

1. หนังสือสำนักงาน ก.พ. ที่ นร 1006/ว 14 ลงวันที่ 11 สิงหาคม 2564 (หลักเกณฑ์วิธีการย้าย/โอน/เลื่อน)
2. หนังสือสำนักงาน ก.พ. ที่ นร 1006/ว 25 ลงวันที่ 19 ตุลาคม 2564 (หลักเกณฑ์และวิธีการประเมินผลงาน)
3. หนังสือสำนักงาน ก.พ. ที่ นร 1006/ว 28 ลงวันที่ 19 พฤศจิกายน 2564 (แก้ไขและชั้กซ่อม ว14/2564)
4. หนังสือสำนักงาน ก.พ. ที่ นร 1006/ว 19 ลงวันที่ 28 ตุลาคม 2565 (แนวทางการเลื่อนระหว่างลา)
5. หนังสือสำนักงาน ก.พ. ที่ นร 1006/222 ลงวันที่ 28 พฤศจิกายน 2565 (ชั้กซ่อมการแต่งตั้งคณะกรรมการ)
6. หนังสือสำนักงาน ก.พ. ที่ นร 1006/ว 5 ลงวันที่ 14 กุมภาพันธ์ 2566 (หลักเกณฑ์และวิธีการแต่งตั้งกรณีผู้มีผลสัมฤทธิ์สูง (HiPPS))



ว 14/2564 → ว 5/2567

ว5/2567 ต่างจาก ว14/2564 อย่างไร ?



อ.ก.พ. กรมควบคุมโรค กำหนด

อ.ก.พ. กรมควบคุมโรค ในการประชุมครั้งที่ 2/2567 เมื่อวันที่ 9 พฤษภาคม 2567 มีมติ ดังนี้

1. ประกาศ อ.ก.พ. กรมควบคุมโรค เรื่อง หลักเกณฑ์ วิธีการและเงื่อนไข การย้าย การโอน หรือการเลื่อนข้าราชการพลเรือนสามัญเพื่อแต่งตั้งให้ดำรงตำแหน่งประเภทวิชาการ ระดับเชี่ยวชาญลงมา ลงวันที่ 30 พฤษภาคม 2567
2. แต่งตั้งคณะกรรมการประเมินบุคคลเพื่อการย้าย การโอน หรือการเลื่อนข้าราชการพลเรือนสามัญเพื่อแต่งตั้งให้ดำรงตำแหน่งประเภทวิชาการ ระดับชำนาญการพิเศษลงมา ตามคำสั่ง อ.ก.พ. กรมควบคุมโรค ที่ 9/2567 ลงวันที่ 30 พฤษภาคม 2567
3. แต่งตั้งคณะกรรมการประเมินบุคคลเพื่อเลื่อนขึ้นแต่งตั้งให้ดำรงตำแหน่งประเภทวิชาการ ระดับเชี่ยวชาญ ในสังกัดกรมควบคุมโรค ตามคำสั่ง อ.ก.พ. กรมควบคุมโรค ที่ 10/2567 ลงวันที่ 30 พฤษภาคม 2567
4. แต่งตั้งคณะกรรมการประเมินผลงานเพื่อเลื่อนขึ้นแต่งตั้งให้ดำรงตำแหน่งประเภทวิชาการ ระดับชำนาญการพิเศษลงมา ในสังกัดกรมควบคุมโรค ตามคำสั่ง อ.ก.พ. กรมควบคุมโรค ที่ 11/2567 ลงวันที่ 30 พฤษภาคม 2567

อ.ก.พ. กรมควบคุมโรค เห็นชอบ

อ.ก.พ. กรมควบคุมโรค ในการประชุมครั้งที่ 3/2567 เมื่อวันที่ 11 กรกฎาคม 2567 มีมติเห็นชอบ
หลักเกณฑ์ วิธีการและเงื่อนไขการประเมินผลงานเพื่อเลื่อนขั้นแต่งตั้งให้ดำรงตำแหน่ง
ประเภทวิชาการ ระดับชำนาญการ และชำนาญการพิเศษ ในสังกัดกรมควบคุมโรค
(ตามหนังสือกรมควบคุมโรคที่ สธ 0406.9/ ว 2481 ลงวันที่ 26 กรกฎาคม 2567)



เว็บไซต์ กองบริหารทรัพยากรบุคคล กรมควบคุมโรค

กลุ่มคัดเลือก ประเมินและแต่งตั้ง

แบบฟอร์ม

ระเบียบ หลักเกณฑ์ ฯ




หัวข้อนำเสนอ

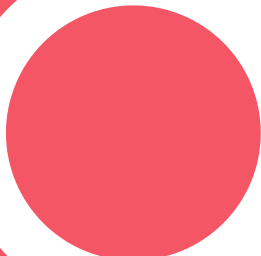
หลักเกณฑ์ วิธีการ การประเมินบุคคล



คุณสมบัติของผู้เข้ารับการประเมินบุคคล
เพื่อการย้าย การโอน หรือการเลื่อน ประเภทวิชาการ



แนวทางการดำเนินการย้าย โอน ประเภทวิชาการ
ระดับชำนาญการ และ ชำนาญการพิเศษ



แนวทางการดำเนินการเลื่อน ประเภทวิชาการ
ระดับชำนาญการ และ ชำนาญการพิเศษ

หัวข้อนำเสนอ

หลักเกณฑ์ วิธีการ การประเมินผลงาน



- หลักการประเมินผลงาน
- ลักษณะของผลงาน
- เชื้อไขของผลงาน
- รูปแบบและวิธีการนำเสนอผลงาน
- แนวทางการพิจารณาแต่ละองค์ประกอบ
- การเผยแพร่
- เกณฑ์การตัดสิน และเกณฑ์ผ่านการประเมิน



กรมควบคุมโรค
กองบริหารทรัพยากรบุคคล



คุณสมบัติของผู้เข้ารับการประเมินบุคคล
เพื่อการย้าย การโอน หรือการเลื่อน
ข้าราชการพลเรือนสามัญ ประเภทวิชาการ



คุณสมบัติของผู้เข้ารับการประเมินบุคคล ตาม ว 5/2567

บุคคลที่จะเข้ารับการประเมินบุคคล เพื่อย้าย โอน เลื่อน ไปแต่งตั้งให้ดำรงตำแหน่ง
ระดับชำนาญการ ระดับชำนาญการพิเศษ จะต้องมึคุณสมบัติ ดังต่อไปนี้

- ✓ (1) มีคุณสมบัติตรงตามคุณสมบัติเฉพาะสำหรับตำแหน่งที่จะแต่งตั้ง **“ตามมาตราฐานกำหนดตำแหน่ง”**
- ✓ (2) มีคุณสมบัติในเรื่องเกี่ยวกับใบอนุญาตประกอบวิชาชีพของสายงานต่าง ๆ คุณวุฒิ หรือการอบรมหลักสูตร เพิ่มเติมครบถ้วนตามที่ ก.พ. กำหนดในแต่ละสายงานตามหลักเกณฑ์การเลื่อนระดับตำแหน่งประเภทวิชาการ
- ✓ (3) มีระยะเวลาการดำรงตำแหน่งหรือเคยดำรงตำแหน่งในสายงานที่จะแต่งตั้ง ตามคุณวุฒิของบุคคล สำหรับการย้าย โอน เลื่อนไปแต่งตั้งให้ดำรงตำแหน่งระดับต่าง ๆ ไม่น้อยกว่าระยะเวลาที่กำหนด



คุณสมบัติของผู้เข้ารับการประเมินบุคคล ตาม ๖ 5/2567



ระยะเวลาการดำรงตำแหน่งหรือเคยดำรงตำแหน่งในสายงานที่จะแต่งตั้ง
ตามคุณสมบัติของบุคคล สำหรับการย้าย โอน เลื่อนไปแต่งตั้งให้ดำรงตำแหน่งระดับต่าง ๆ
ไม่น้อยกว่าระยะเวลาที่กำหนด ดังนี้

คุณสมบัติ	ระดับ	ชำนาญการ (ปี)	ชำนาญการพิเศษ (ปี)	เชี่ยวชาญ (ปี)	ทรงคุณวุฒิ (ปี)
ป.ตรี หรือเทียบเท่า		6	10	13	15
ป.ตรี หรือเทียบเท่า [หลักสูตร 5 ปี]		5	9	12	14
ป.ตรี หรือเทียบเท่า [หลักสูตร 6 ปี]		4	8	11	13
ป.โท หรือเทียบเท่า		4	8	11	13
ป.เอก หรือเทียบเท่า หรือวุฒิปัตรี หรือหนังสืออนุมัติปัตรี		2	6	9	11



คุณสมบัติของผู้เข้ารับการประเมินบุคคล ตาม ว 5/2567



การขอรับรองระยะเวลาเกื้อกูล การดำรงตำแหน่งในสายงาน

เมื่อไม่มีระยะเวลาการดำรงตำแหน่งตามตาราง หรือมีแต่ไม่ครบ
ให้พิจารณาจากลักษณะงานที่ปฏิบัติอยู่จริงตามข้อเท็จจริงและคำวินิจฉัยที่ทางราชการจะได้รับ
โดยช่วงระยะเวลาที่ปฏิบัติงานที่จะนำมานับนั้น **ต้องเป็นช่วงระยะเวลาที่ผู้นั้นมีคุณสมบัติตรงตาม
คุณสมบัติเฉพาะสำหรับตำแหน่งที่จะแต่งตั้งในส่วนของคุณวุฒิ**

- เคยดำรงตำแหน่งประเภทวิชาการ อำนวยการ บริหาร นับตามข้อเท็จจริงของลักษณะงานที่ปฏิบัติอยู่จริง
- เคยดำรงตำแหน่งประเภททั่วไป ให้นับได้ไม่เกินครึ่งหนึ่ง



คุณสมบัติของผู้เข้ารับการประเมินบุคคล ตาม ว 5/2567



หนังสือรับรองสำหรับ การขออนุญาตระยะเวลาเกื้อกูล

ผู้ขอประเมินจะต้องมีหนังสือ
รับรองจากหน่วยงานที่เคย
ปฏิบัติงาน ตามช่วงระยะเวลาซึ่ง
แสดงให้เห็นถึงลักษณะงานที่มีความ
สอดคล้องกับตำแหน่งที่จะแต่งตั้ง
ประกอบคำขอประเมินบุคคล
โดยใช้แบบฟอร์ม ดังรูป



เลขที่..... (ส่วนราชการเจ้าของหนังสือ)

ด้วย (นาย/นาง/นางสาว).....
ตำแหน่ง/ระดับ.....สังกัด.....
มีความประสงค์ขออนุญาตระยะเวลาการดำรงตำแหน่งเกื้อกูลเพื่อแต่งตั้งให้ดำรงตำแหน่ง.....กรมควบคุมโรค
.....(ชื่อส่วนราชการที่ออกหนังสือรับรอง).....ได้ตรวจสอบแล้วขอรับรองว่า
(นาย/นาง/นางสาว).....ได้ปฏิบัติงานที่ ส่วนราชการ
แห่งนี้ โดยมีลักษณะงานที่ปฏิบัติในแต่ละช่วงเวลา ดังต่อไปนี้

๑. ระหว่างวันที่.....ถึงวันที่.....
ดำรงตำแหน่ง/ระดับ.....
และปฏิบัติงานโดยมีลักษณะงานที่ปฏิบัติ ดังนี้

ให้ไว้ ณ วันที่.....เดือน.....พ.ศ.....

(ลงชื่อ)
(พิมพ์ชื่อเต็ม)
(ตำแหน่ง)

คุณสมบัติของผู้เข้ารับการประเมินบุคคล ตาม ว 5/2567

สำนักงาน ก.พ. ได้มีมติอนุมัติให้

พนักงานราชการ ลูกจ้างชั่วคราว และพนักงานกระทรวง ในสังกัดกระทรวงสาธารณสุข
ได้รับสิทธิประโยชน์ในการเลื่อนระดับ โดยมีเงื่อนไขดังนี้

ข้าราชการที่บรรจุแต่งตั้งตาม

หนังสือ ก.พ. 154/2556

พนักงานราชการ ลูกจ้างชั่วคราว 1 ปีขึ้นไป
บรรจุตั้งแต่ 11 ธันวาคม 2555

หนังสือ ก.พ. 235/2560

พนักงานราชการ ลูกจ้างชั่วคราว 1 ปีขึ้นไป
พนักงานกระทรวงสาธารณสุข

สามารถนำระยะเวลาเวลานับได้ ตามมาตรฐานกำหนดตำแหน่ง (SPEC.)

และระยะเวลาการดำรงตำแหน่งในสายงาน

การได้สิทธิดังกล่าว จะต้องตรงตามเงื่อนไข เป็นระยะเวลาที่ต่อเนื่องกันไม่ขาดช่วง และปรากฏสิทธิในคำสั่งบรรจุ





กรมควบคุมโรค
กองบริหารทรัพยากรบุคคล



แนวทางการดำเนินการย้าย โอน ข้าราชการพลเรือนสามัญ ประเภทวิชาการ ระดับชำนาญการ และ ชำนาญการพิเศษ



การรับย้าย รับโอน ข้าราชการพลเรือนสามัญ ประเภทวิชาการ



กรมควบคุมโรค
กองบริหารทรัพยากรบุคคล

กรณีที่ 1

การย้ายหรือการโอนข้าราชการพลเรือนสามัญมาแต่งตั้งให้ดำรงตำแหน่งประเภทวิชาการ ทุกระดับ ในสายงานที่จัดอยู่ในกลุ่มตำแหน่งเดียวกัน

กรณีที่ 2

การย้ายหรือการโอนข้าราชการพลเรือนสามัญ ระดับปฏิบัติการ ในต่างสายงาน และเป็นสายงานที่ไม่ได้จัดอยู่ในกลุ่มตำแหน่งเดียวกัน ตามข้อ 8 (2) ประกอบกับข้อ 24 ของกฎ ก.พ.ฯ

กรณีที่ 3

การย้ายหรือโอนมาแต่งตั้งให้ดำรงตำแหน่ง ระดับชำนาญการ ชำนาญการพิเศษ ในสายงานที่ไม่ได้จัดอยู่ในกลุ่มตำแหน่งเดียวกัน ตามข้อ 8 (3) ประกอบกับข้อ 25 ของ กฎก.พ.ฯ จะต้องดำเนินการประเมินบุคคลตามหลักเกณฑ์และวิธีการที่ อ.ก.พ. กรมควบคุมโรคกำหนด



องค์ประกอบคณะกรรมการประเมินบุคคลเพื่อรับย้าย/โอน ประเภทวิชาการ



กรมควบคุมโรค
กองบริหารทรัพยากรบุคคล

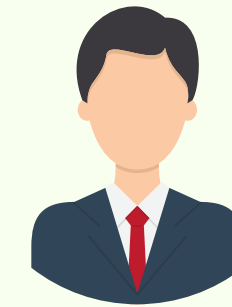
คณะกรรมการบริหารงานบุคคล
(พิจารณาเลื่อนกรอง ฯ เพื่อเสนอ रिเบดี/
คกค. ประเมินบุคคลและผลงาน)

คณะกรรมการประเมินบุคคลและผลงาน
(ต่างกลุ่มตำแหน่ง ระดับ ชก./ชพ. เสนอ रिเบดี)

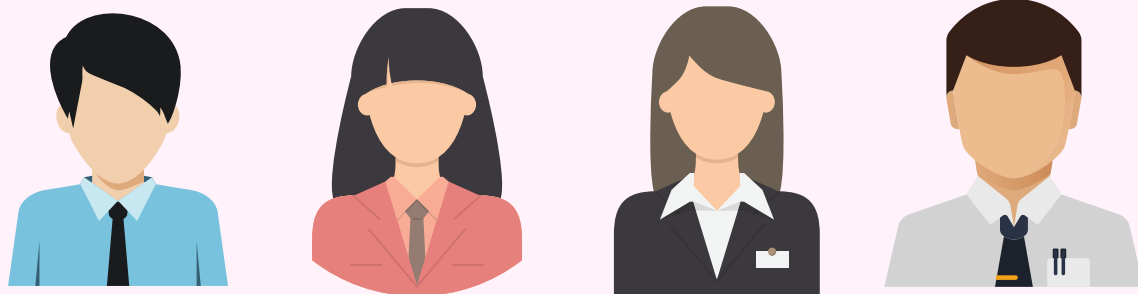


ผู้อำนวยการหน่วยงาน

ประธาน



ผอ.หน่วยงาน (อำนวยการ (สูง)) หรือ
รอง रिเบดีฯ ที่กำกับดูแล
กรณีไม่มีอำนวยการ (สูง)

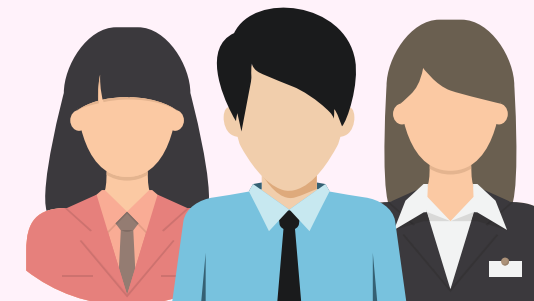


รอง ผอ./ผู้ช่วย ผอ./หัวหน้ากลุ่ม
ไม่ต่ำกว่าระดับที่จะแต่งตั้ง 2 - 4 คน

กรรมการ



ผอ.กองบริหารทรัพยากรบุคคล
(อำนวยการ (สูง))



ชรก. ในตำแหน่งเดียวกันและระดับ
ไม่ต่ำกว่าระดับที่จะแต่งตั้ง 2 - 3 คน



ชรก. HR



เจ้าหน้าที่ HR

**เลขานุการ และ
ผู้ช่วยเลขานุการ**



ชรก. HR



เจ้าหน้าที่ HR



หลักเกณฑ์และวิธีการประเมินบุคคลเพื่อการย้าย/โอน



กรมควบคุมโรค
กองบริหารทรัพยากรบุคคล

องค์ประกอบ	น้ำหนัก
(1) ข้อมูลบุคคล ได้แก่ คุณสมบัติของบุคคล ประวัติการศึกษา ประวัติการรับราชการ ประวัติการฝึกอบรม ดูงาน ประสบการณ์ในการทำงาน ผลการปฏิบัติราชการและประวัติทางวินัย	30 คะแนน
(2) ความรู้ ความสามารถ ทักษะ สมรรถนะ ที่จำเป็นต่อการปฏิบัติงานที่สอดคล้องเหมาะสมกับตำแหน่งที่จะแต่งตั้ง	60 คะแนน
(3) อื่นๆ ตามที่เห็นสมควร	10 คะแนน

วิธีการประเมินบุคคล

อาจใช้วิธีการสัมภาษณ์
วิธีการสอบข้อเขียน
หรือวิธีการอย่างอื่น
วิธีการใดวิธีการหนึ่งหรือหลายวิธี
ตามที่เห็นว่าเหมาะสม

เกณฑ์ผู้ผ่าน

ร้อยละ 60

ขั้นตอนการรับย้าย รับโอน ข้าราชการพลเรือนสามัญ ประเภทวิชาการ



กรมควบคุมโรค
กองบริหารทรัพยากรบุคคล

ขั้นตอนการดำเนินการ





กรมควบคุมโรค
กองบริหารทรัพยากรบุคคล



แนวทางการดำเนินการเลื่อน ข้าราชการพลเรือนสามัญ ประเภทวิชาการ ระดับชำนาญการ และ ชำนาญการพิเศษ



การเลื่อนข้าราชการพลเรือนสามัญ ประเภทวิชาการ



กรณีที่ 1 : การเลื่อน ๓
ในตำแหน่งระดับควบ
และมีผู้ครองตำแหน่งนั้นอยู่

ตำแหน่งทุกสายงาน ที่กำหนดกรอบระดับตำแหน่ง ดังนี้
ประเภทวิชาการ : ปฏิบัติการ หรือ ชำนาญการ
ประเภททั่วไป : ปฏิบัติงาน หรือ ชำนาญงาน
(ตำแหน่งสายงาน นายแพทย์ ทันตแพทย์ นายสัตวแพทย์ และนักวิชาการตรวจสอบภายใน
กำหนดกรอบตำแหน่งเป็น ปฏิบัติการ หรือ ชำนาญการ หรือ ชำนาญการพิเศษ)

กรณีที่ 2 : การเลื่อน ๓
ในตำแหน่งที่ไม่ใช้ระดับควบ
และตำแหน่งว่าง

ตำแหน่งทุกสายงาน ที่กำหนดกรอบระดับตำแหน่ง ดังนี้
ประเภทวิชาการ : ปฏิบัติการ หรือ ชำนาญการ หรือ ชำนาญการพิเศษ
: ชำนาญการ หรือ ชำนาญการพิเศษ
: ชำนาญการพิเศษ , เชี่ยวชาญ , ทรงคุณวุฒิ
ประเภททั่วไป : อาวุโส

กรณีที่ 3 : การเลื่อน ๓
ในตำแหน่งที่ผู้ครองตำแหน่ง
อยู่เดิมจะพ้นจากราชการ

- กรณีเกษียณอายุ
ดำเนินการล่วงหน้าได้ไม่เกินหกเดือนก่อนที่ผู้ครองตำแหน่งนั้นจะพ้นจากราชการ
- กรณีลาออกจากราชการ
ดำเนินการล่วงหน้าได้ไม่น้อยกว่าวันที่ผู้มีอำนาจได้อนุญาตให้ออกจากราชการ



องค์ประกอบคณะกรรมการประเมินบุคคลเพื่อเลื่อนข้าราชการ ประเภทวิชาการ



ตำแหน่งระดับควบ (ชก./ชพ.) **ตำแหน่งที่ไม่ใช่ตำแหน่งควบ (ชพ.)**



ผอ. (อำนวยการ/ไม่ต่ำกว่า ชพ.)

ประธาน



รองอธิบดีฯ ที่กำกับดูแล




รอง ผอ. /หัวหน้ากลุ่ม ไม่ต่ำกว่าตำแหน่งที่จะแต่งตั้ง 2 - 4 คน

กรรมการ



ผอ. (อำนวยการ/ไม่ต่ำกว่า ชพ.) ชรก. ไม่ต่ำกว่า ชพ. 2 - 3 คน



ชรก. HR

เลขานุการ



ชรก. HR ไม่ต่ำกว่า ชก.



เจ้าหน้าที่ HR

ผู้ช่วยเลขานุการ



เจ้าหน้าที่ HR



องค์ประกอบคณะกรรมการประเมินบุคคลเพื่อเลื่อนข้าราชการ ประเภทวิชาการ



ทั้งนี้ ตาม ว 5/2567 กำหนดว่า คณะกรรมการประเมินบุคคลและ
คณะกรรมการประเมินผลงานต้องไม่เป็นบุคคลคนเดียวกัน เพื่อให้เกิด
การถ่วงดุลในการพิจารณาคัดเลือกและการพิจารณาผลงาน



(หนังสือสำนักงาน ก.พ. ที่ นร 1006/ว 5 ลว.22 มีนาคม 2567.หน้า 20)



กระบวนการประเมินบุคคลเพื่อเลื่อนข้าราชการประเภทวิชาการ ในตำแหน่งระดับควบ ระดับชำนาญการ



กรมควบคุมโรค
กองบริหารทรัพยากรบุคคล

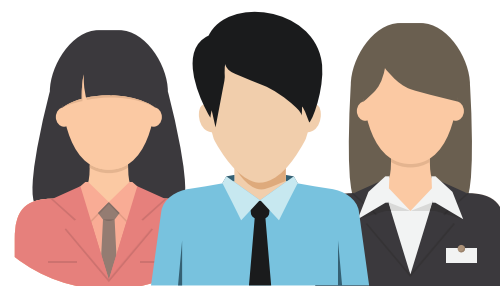
ทุกสายงาน (ยกเว้น สายงานแพทย์ ทันตแพทย์ และ สัตวแพทย์)



ผู้ประสงค์เข้ารับการประเมินบุคคล



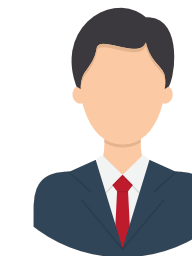
เจ้าหน้าที่ HR หน่วยงาน



คณะกรรมการประเมินบุคคล



เจ้าหน้าที่ กลุ่มคัดเลือกฯ



ผู้มีอำนาจสั่งบรรจุ/
ได้รับมอบหมาย

1 ยื่นเอกสาร
การประเมินบุคคล

2 ตรวจสอบเอกสารฯ

3 เสนอเข้า
คณะกรรมการฯ

5 รายงานผล
การประเมินบุคคล

4 พิจารณาการ
ประเมินบุคคล

6 ตรวจสอบเอกสารฯ

7 เสนอประกาศผล
การประเมินบุคคล

9 เผยแพร่บนเว็บไซต์
แจ้งผลการประเมินบุคคล

8 ลงนามในประกาศผล
การประเมินบุคคล

11 รับทราบผลเตรียมตัว
เข้าประเมินผลงาน

10 ส่งประกาศผลให้ผู้ผ่าน



กระบวนการประเมินการปฏิบัติงานและคุณลักษณะเพื่อเลื่อน ข้าราชการ ประเภทวิชาการ ในตำแหน่งระดับควบ ระดับชำนาญการ



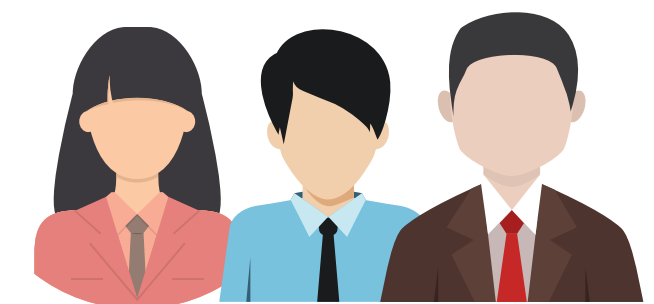
สำหรับสายงานแพทย์ กทันตแพทย์ และ สัตวแพทย์



ผู้ประสงค์เข้ารับการประเมิน
(นายแพทย์ กทันตแพทย์ สัตวแพทย์)



เจ้าหน้าที่ HR หน่วยงาน



ผู้บังคับบัญชาที่กำกับดูแล
ผู้บังคับบัญชาเหนือขึ้นไป 1 ระดับ
ผู้อำนวยการกอง



เจ้าหน้าที่ กลุ่มคัดเลือกฯ



ผู้มีอำนาจสั่งบรรจุ/
ได้รับมอบหมาย

- 1 ยื่นเอกสารการประเมินครั้งที่ 1
คุณสมบัติจะครบถ้วนเมื่อปฏิบัติงานครบ 2 ปี
- 5 ยื่นเอกสารการประเมินครั้งที่ 2
คุณสมบัติจะครบถ้วนตาม ก.พ. กำหนดและได้รับเงินเดือนตามเกณฑ์

- 2 ตรวจสอบเอกสารฯ
- 3 เสนอผู้บังคับบัญชาตามลำดับชั้น
- 6 ตรวจสอบเอกสารฯ
- 7 เสนอผู้บังคับบัญชาตามลำดับชั้น

- 4 พิจารณาผลการประเมิน ครั้งที่ 1
- 8 พิจารณาผลการประเมิน ครั้งที่ 2

- 9 ตรวจสอบเอกสาร
- 10 เสนอคำสั่งเลื่อนฯ

- 11 ลงนามคำสั่งเลื่อนฯ

กระบวนการประเมินบุคคลเพื่อเลื่อนข้าราชการประเภทวิชาการ ในตำแหน่งที่ไม่ใช่ตำแหน่งระดับควบ ระดับชำนาญการพิเศษ



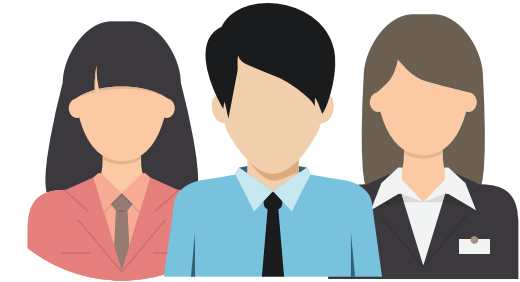
ทุกสายงาน



ผู้ประสงค์เข้ารับการประเมินบุคคล



เจ้าหน้าที่ HR หน่วยงาน



คณะกรรมการประเมินบุคคล



เจ้าหน้าที่ กลุ่มคัดเลือกฯ



ผู้มีอำนาจสั่งบรรจุ/
ได้รับมอบหมาย

6 ยื่นสมัครฯ
ตามหน่วยงานที่ประสงค์

19 รับทราบผลเตรียมตัว
เข้าประเมินผลงาน

1 ยื่นเอกสารการใช้
ตำแหน่งเพื่อเลื่อน
(พร้อมแนบรายงานการประชุมของ
คณะกรรมการบริหารงานบุคคล)

7 รายงานผล
การรับสมัครฯ

11 เสนอเข้า
คณะกรรมการฯ

13 รายงานผล
การประเมินบุคคล

18 ส่งประกาศและคำสั่ง
ให้ผู้ผ่านการประเมิน

12 พิจารณาการ
ประเมินบุคคล

2 ตรวจสอบเอกสารฯ

3 เสนอประกาศรับสมัครฯ

5 เผยแพร่บนเว็บไซต์
แจ้งเวียน กรม/กระทรวง

8 เสนอประกาศรายชื่อ
ผู้มีสิทธิ์ฯ

10 เผยแพร่บนเว็บไซต์

14 ตรวจสอบเอกสารฯ

15 เสนอประกาศผล และ
คำสั่งรักษาการ

17 เผยแพร่ประกาศบนเว็บไซต์
ส่งประกาศและคำสั่งให้ต้นสังกัด

4 ลงนามในประกาศ
รับสมัครฯ

9 ลงนามในประกาศ
รายชื่อผู้มีสิทธิ์ฯ

16 ลงนามในประกาศ
และคำสั่ง

หลักเกณฑ์และวิธีการประเมินบุคคลเพื่อเลื่อนข้าราชการ ในตำแหน่งควบ และตำแหน่งที่ไม่ใช่ตำแหน่งระดับควบ



องค์ประกอบ	น้ำหนัก
(1) ข้อมูลบุคคล ได้แก่ คุณสมบัติของบุคคล ประวัติการศึกษา ประวัติการรับราชการ ประวัติการฝึกอบรม ดูงาน ประสบการณ์ในการทำงาน ผลการปฏิบัติราชการและประวัติทางวินัย	20 คะแนน
(2) ความรู้ ความสามารถ ทักษะ สมรรถนะ ที่จำเป็นต่อการปฏิบัติงานที่สอดคล้องเหมาะสมกับตำแหน่งที่จะแต่งตั้ง ประกอบด้วย (2.1) ความรู้ความสามารถ ทักษะ สมรรถนะและพฤติกรรมในการปฏิบัติงาน ให้กับหน่วยงาน (20 คะแนน) (2.2) ทักษะและประสบการณ์ ในการเข้าร่วมเป็นกรรมการในคณะกรรมการชุดใดชุดหนึ่งตามพระราชบัญญัติการจัดซื้อจัดจ้างและการบริหารพัสดุภาครัฐ พ.ศ. 2560 หรือการเข้าร่วมเป็นคณะกรรมการทางวินัย (10 คะแนน)	30 คะแนน
(3) เค้าโครงผลงาน ที่จะส่งประเมินและในกรณีที่ผลงานนั้นมีผู้ร่วมจัดทำผลงาน ให้แสดงสัดส่วนและบทบาทของผู้ขอประเมินและผู้ร่วมจัดทำผลงานรวมทั้งรายชื่อผู้ร่วมจัดทำผลงานด้วย	25 คะแนน
(4) ข้อเสนอแนวคิด ในการปรับปรุงหรือพัฒนางาน โดยแสดงให้เห็นถึงความท้าทายและความเป็นไปได้ในทางปฏิบัติ คุณค่าและประโยชน์ที่คาดว่าจะได้รับจากการนำไปปฏิบัติ และความคิดริเริ่มสร้างสรรค์	25 คะแนน

วิธีการประเมินบุคคล

อาจใช้วิธีการสัมภาษณ์
วิธีการสอบข้อเขียน
หรือวิธีการอย่างอื่น
วิธีการใดวิธีการหนึ่งหรือหลายวิธี
ตามที่เห็นว่าเหมาะสม

เกณฑ์ผู้ผ่าน

ร้อยละ 60

เอกสารประกอบการรายงานผลการประเมินบุคคล เพื่อเลื่อนข้าราชการ ประเภทวิชาการ



กรมควบคุมโรค
กองบริหารทรัพยากรบุคคล

1. แบบขอประเมินบุคคลเพื่อเลื่อน ระดับชำนาญการ (ต้นฉบับ)
2. รายงานการประชุมฯ
3. ใบสรุปคะแนน
4. สำเนาวุฒิการศึกษา/ใบประกอบวิชาชีพ (สายงานที่ ก.พ. กำหนด)
5. สำเนาคำสั่ง/ประกาศที่เกี่ยวข้อง
6. สำเนาหลักฐานการเผยแพร่ผลงานวิชาการ (ถ้ามี)



ดาวน์โหลดแบบขอประเมินฯ และเอกสารที่เกี่ยวข้องได้
ทางเว็บไซต์กองบริหารทรัพยากรบุคคล
<https://ddc.moph.go.th/dhrm/> หรือ QR Code





ระยะเวลาการส่งเอกสารเพื่อเข้ารับการประเมินผลงาน



กรมควบคุมโรค
กองบริหารทรัพยากรบุคคล

หลังประกาศฯ 6 เดือน

ให้ส่งผลงานนับจากวันที่ประกาศประเมินบุคคลโดย
นับวันประกาศเป็นวันแรก
เช่น ประกาศ ณ วันที่ **1 ม.ค. 67**
ครบ 6 เดือนในวันที่ **30 มิ.ย. 67**

**กรณีผู้ขอประเมินที่จะเกษียณอายุราชการ
ในปงบประมาณใด ให้ส่งผลงานให้กรม
กระทรวง หรือสำนักงาน ก.พ. แล้วแต่กรณี
เป็นเวลาล่วงหน้าไม่น้อยกว่า 6 เดือนใน
ปงบประมาณนั้น**



ขยายได้อีก 6 เดือน

นับจากวันที่ครบระยะเวลา
ส่งผลงาน โดยนับวันที่ครบระยะเป็นวันแรก
เช่น ครบ 6 เดือน ในวันที่ **30 มิ.ย. 67**
ให้ขยายได้ 6 เดือน ถึงวันที่ **31 ธ.ค. 67**


การขยายระยะเวลาส่งผลงานจะต้องทำหนังสือ
แจ้งความประสงค์เสนอผู้บังคับบัญชาตามลำดับชั้น
ภายใน 30 วันก่อนครบระยะเวลา
พร้อมแนบแผนการดำเนินการ
และเหตุผลความจำเป็นด้วย



ช่องทางติดต่อ

กลุ่มคัดเลือก ประเมินและแต่งตั้ง

กองบริหารทรัพยากรบุคคล

 0 2590 3046, 3048

 promote.ddc@gmail.com

 <https://ddc.moph.go.th/dhrm/>



เว็บไซต์ กองบริหารทรัพยากรบุคคล กรมควบคุมโรค

กลุ่มคัดเลือก ประเมินและแต่งตั้ง

แบบฟอร์ม

ระเบียบ หลักเกณฑ์ ฯ

